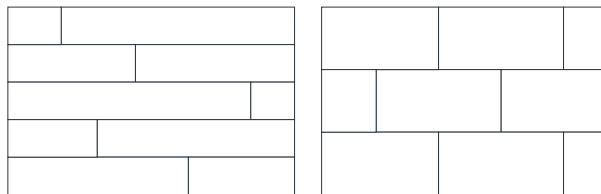


Instrukcja montażu paneli SPC Luxor z systemem Uniclic.



Dziękujemy za wybór naszego produktu. Prawidłowa instalacja zapewni wieloletnią i bezproblemową eksploatację, dlatego tak ważne jest zapoznanie się z poniższą treścią.

Uwaga: niniejsza instrukcja stanowi zbiór zaleceń, rekomenduje się korzystanie z usług profesjonalnych montażystów, ponieważ nieprawidłowa instalacja lub złe przygotowanie podłoża spowoduje utratę gwarancji. Montaż powinien zostać wykonany zgodnie ze sztuką budowlaną w zakresie posadzkarstwa, aktualnymi normami oraz niniejszą instrukcją. W przypadku wątpliwości należy skontaktować się technikiem firmy Multicontract.

Bezpieczeństwo: należy zawsze korzystać ze sprzętu chroniącego oczy i dłonie, oraz zachować szczególną ostrożność podczas docinania i przenoszenia paneli.

Przechowywanie i transportowanie materiału powinno odbywać się w sposób zapobiegający jego uszkodzeniu z zachowaniem należytej ostrożności. Kartony należy kłaść na płasko, nigdy nie opierać na krawędziach, lub stawiać pionowo. Opakowania wypełnione produktem są dosyć ciężkie, dlatego podczas przenoszenia ich, w trosce o swoje zdrowie zachowaj szczególną ostrożność, najlepiej poproś o pomoc drugą osobę.

Podstawowe narzędzia wymagane do instalacji:

Kliny dylatacyjne (wkładki dystansowe), gumowy młotek, liniał, ołówek, miarka rozwijana, sznur traserski (kredowy), nożyk budowlany. Opcjonalnie: gilotyna do cięcia paneli lub piła tarczowa.

Przed montażem

- Należy sprawdzić czy wszystkie panele posiadają ten sam numer partii produkcyjnej. Nr partii znajduje się na każdym opakowaniu. Nie należy instalować paneli z różnych partii w obrębie jednego pomieszczenia lub w pomieszczeniach, które bezpośrednio łączą się ze sobą. Po rozpakowaniu należy dokonać oceny wizualnej produktu pod względem jakości, barwy, wzoru oraz zgodności z zamówieniem. Jeżeli zostaną zauważone jakiegokolwiek wady, nie należy przystępować do procesu instalacji i niezwłocznie skontaktować się z punktem zakupu. Po zainstalowaniu podłogi roszczenia z tytułu wad powierzchniowych, które występowały już przed instalacją i nie zostały zgłoszone, nie będą rozpatrywane.
- Do instalacji paneli **nie wolno stosować dodatkowych, miękkich podkładów**. Panele posiadają zintegrowany podkład akustyczny. W szczególnych przypadkach, dopuszczalne jest zastosowanie wyłącznie twardych i gęstych podkładów XPS, dedykowanych do instalacji paneli LVT/SPC z systemem „Click” (minimalna wytrzymałość na obciążenie 700 kPa). W takiej sytuacji wymagana jest konsultacja z technikiem Multicontract, gdyż niewłaściwe użycie podkładu może skutkować utratą gwarancji.

- **Aklimatyzacja.** Wyjmij wszystkie panele z opakowań i poukładaj je równo w pomieszczeniu docelowym w stosy o wysokości odpowiadającej około 5 opakowaniom. W takiej formie należy je aklimatyzować przez co najmniej 48 godzin w zalecanej i kontrolowanej temperaturze w pomieszczeniu między 18°C - 22°C. Po aklimatyzacji można przystąpić do montażu. W sytuacji, gdy w pomieszczeniu zainstalowane jest ogrzewanie podłogowe, panele należy aklimatyzować w sposób uniemożliwiający ich bezpośredni kontakt z podłożem, aby zapobiec zbyt silnemu podgrzaniu dolnych elementów. Dodatkowo podczas aklimatyzacji zabrania się przechowywania produktu w pobliżu grzejników lub innych punktowych źródeł ciepła.

Przygotowanie podłoża

- Podłoże musi być wolne, od wszelkich zanieczyszczeń (w razie konieczności wymagane jest zamiatanie, odkurzanie i mycie mopem).
- Należy upewnić się, że dany obszar jest twardy, wypoziomowany, równy, bez nadmiernych wypukłości lub wgłębień (większych niż 3 mm na odcinku 2m). Nierówności należy zeszlifować, bądź wyrównać za pomocą masy szpachlowej (minimum C18 F3) tak, aby przez powierzchnię wykończonej podłogi nie przebijały żadne niedoskonałości.
- Podłoże powinno być stabilne (ugięcia do 1 mm), oraz suche (maksymalnie 3% CM).
- Do przygotowania podłoża nie należy używać produktów zawierających czynniki ropo pochodne (rozpuszczalniki, oleje itd.) ponieważ mogą one powodować trwałe odbarwienia i punktowe deformacje nowej podłogi.
- Pomimo wodoodporności paneli, nie powinno się ich stosować jako bariery dla wilgotności. Przy długotrwałym oddziaływaniu wody (np. brak izolacji poziomej budynku) może dojść do uszkodzenia warstw składowych produktu.
- W przypadku montażu na płytkach ceramicznych fugi oraz inne nierówności należy zaszpachlować i wyrównać za pomocą specjalnych, akrylowych (zmywalnych / możliwych do usunięcia) mas szpachlowych. Jeżeli nie zamierzamy w przyszłości odzyskać posadzki można użyć masy szpachlowej trwałej / niezmywalnej.
- Wymagania dla podłogi powinny być zgodne z obowiązującymi normami i informacjami technicznymi.
- W razie potrzeby, zaleca się skorzystanie z pomocy specjalisty.

Warunki klimatyczne podczas montażu

Panele można instalować, w pomieszczeniach, w których panują następujące warunki klimatyczne:

- temperatura powietrza: 18-25°C
- temperatura podłoża bez ogrzewania podłogowego 18-22°C i co najmniej 3°C powyżej punktu rosy (optymalna temperatura podłoża zapobiegająca kondensacji wilgoci).
- temperatura podłoża z ogrzewaniem podłogowym 18-22°C i co najmniej 3°C powyżej punktu rosy (montaż paneli w takim wypadku może być prowadzony przy włączonym i odpowiednio wyregulowanym ogrzewaniu podłogowym).
- wilgotność względna powietrza: 35-65%

Powyższe warunki klimatyczne powinny być utrzymane w pomieszczeniu w trakcie montażu paneli, jak również 72 godziny po zakończeniu. Gwałtowna zmiana warunków może spowodować deformację posadzki.

Informacje odnośnie użytkowania paneli na ogrzewaniu podłogowym

Maksymalna temperatura użytkowa ogrzewania nie powinna przekraczać 27°C (temperatura maksymalna podłoża 27°C nie powinna być osiągnięta szybciej niż w ciągu 45 minut od chwili uruchomienia ogrzewania). Skokowy wzrost temperatury nie powinien być wyższy niż 5°C / 10 minut. Inne źródła ciepła (grzejniki, piecyki itd.) nie mogą mieć bezpośredniego kontaktu z panelami. Muszą być oddalone od podłogi na minimum 2 cm.

Folie grzewcze (w tym na podczerwień)

Folia musi być dedykowana do tego typu podłogi, a podkład pod folią idealnie równy i twardy (minimalna wytrzymałość na obciążenie 700 kPa). Postępuj zgodnie z zaleceniami producenta folii!

Dylatacja

Podczas instalacji należy pamiętać o pozostawieniu szczeliny (dylatacji obwodowej – minimum 5mm) wokół wszystkich ścian i przegród pionowych w pomieszczeniu. Kliny dylatacyjne należy pozostawić na swoim miejscu przez cały czas trwania montażu. Usunięcie klinów może nastąpić dopiero po zakończeniu instalacji. Jeśli ściana jest nierówna należy dopasować elementy jej konturów. Zaznaczyć na elemencie podłogowym obrys ściany i wyciąć go w taki sposób, aby pozostawić przy ścianie dylatację obwodową.

Podłoga nie wymaga dylatacji w przejściach do pomieszczeń i przewężeniach, o ile podłóżę pod panelami jest odpowiednio stabilne.

Ważne: W przypadku ogrzewania podłogowego lub pomieszczeń wystawionych na silne działanie słońca (wysoka temperatura), oraz w pomieszczeniach powyżej 40 m², dylatację obwodową należy zwiększyć do 8 mm.

Bardzo duże powierzchnie. Na obszarach powyżej 500 m² konieczne jest wykonywanie dylatacji progowych i skurczowych, a dylatacja obwodowa powinna wynosić minimum 8 mm.

Niezależnie od wielkości powierzchni, wszelkie dylatacje projektowe i konstrukcyjne należy przenieść na wszystkie warstwy podłogi.

Na podłodze nie wolno umieszczać bardzo ciężkich mebli, takich jak wyspy kuchenne/zabudowy, szafy wnękowe itp. chyba, że pod blendami (maskownicami) zostaną wykonane nacięcia dylatacyjne.

Planowanie ułożenia

Należy zaplanować rozkład paneli tak, aby w jak największym stopniu zminimalizować występowanie zbyt wąskich elementów przy ścianach pomieszczeń głównych. Elementy ułożone równoległe do ściany powinny mieć szerokość min 5 cm, natomiast elementy prostopadłe do ściany min. 20 cm. Pamiętaj, aby zmierzyć całkowitą odległość między przeciwległymi ścianami i podzielić ją przez szerokość pojedynczego panelu, aby upewnić się, że ostatni rząd po docięciu nie będzie zbyt wąski (min 5 cm). Można go wyregulować ustalając szerokość pierwszego rzędu.

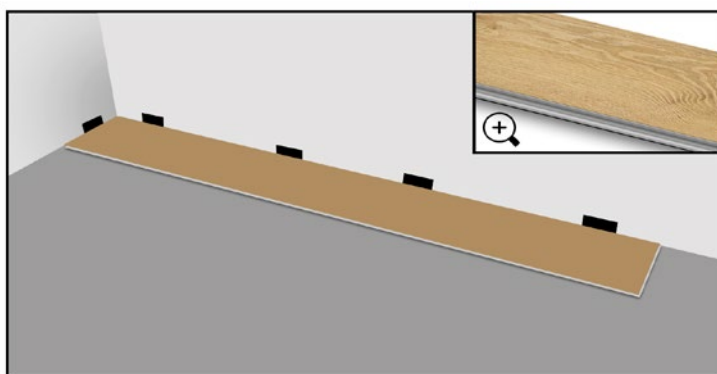
Zaleca się układanie paneli prostopadłe do największego źródła naturalnego światła w pomieszczeniu (okna, drzwi tarasowych itp.) tj. zgodnie z kierunkiem padania światła, chyba, że projekt stanowi inaczej.

Przesunięcie rzędu (odległość krótkich łącz względem sąsiadującego rzędu) powinna wynosić minimum 20 cm. Aby uzyskać możliwie naturalny wygląd, zaleca się stosowanie różnych odległości przesunięcia w kolejnych rzędach. W przypadku paneli w kształcie płytek (wzór kamienia) zaleca się przesunięcie rzędu o połowę długości boku.

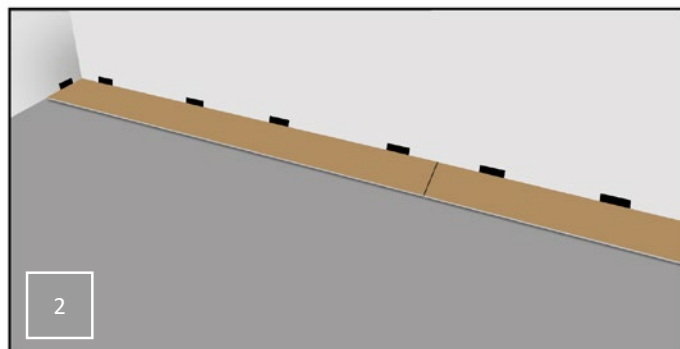
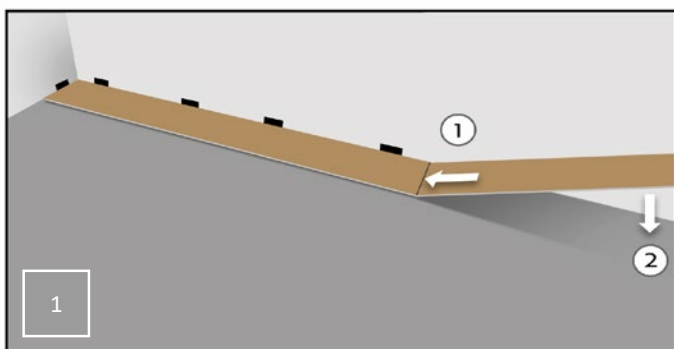
Ważne: mieszaj panele z różnych opakowań. W ten sposób uzyskasz najlepszą różnorodność elementów i naturalny wygląd.

Instalacja

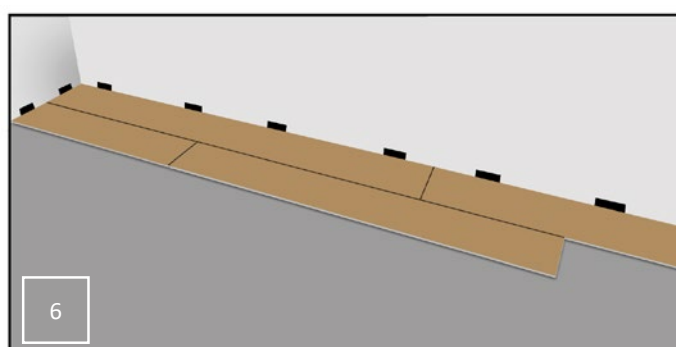
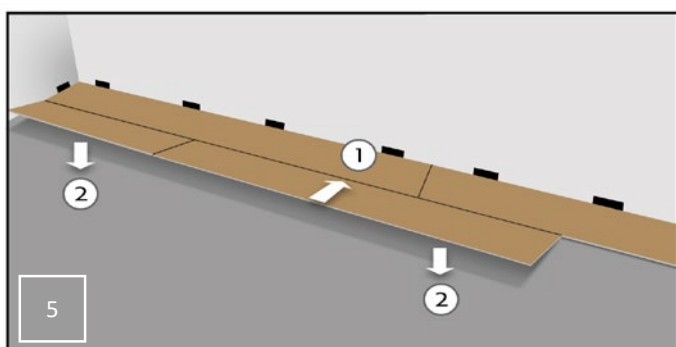
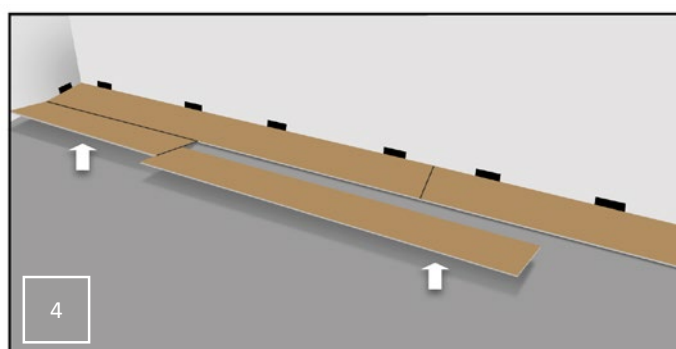
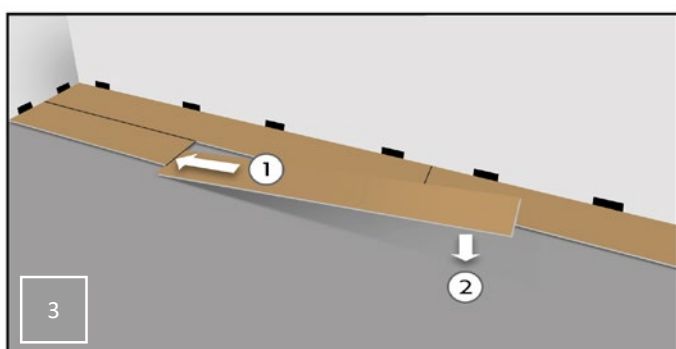
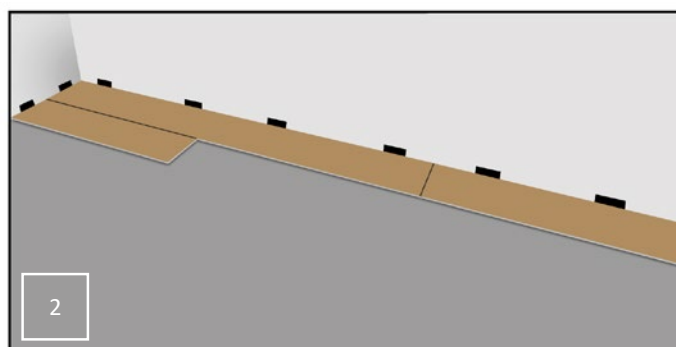
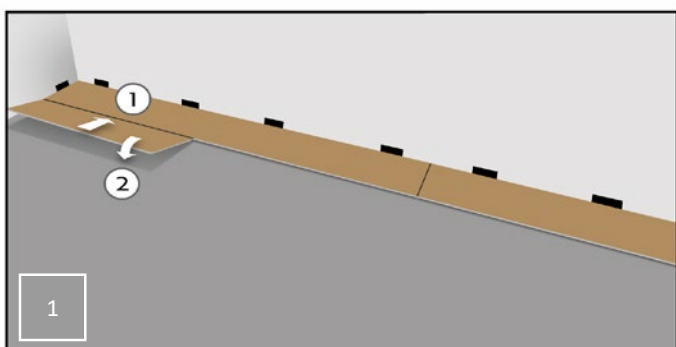
- Rozpocznij od usunięcia listew przypodłogowych, ćwierćwałków, cokołów ściennych, urządzeń i mebli z pomieszczenia, aby panele sąsiadowały bezpośrednio ze ścianami z zachowaniem dylatacji obwodowej (szczegółowo o dylatacji przeczytasz powyżej w dziale „Dylatacja”). Nigdy nie przycinaj elementów w taki sposób, aby trzeba je było wkładać „na siłę”. Jeżeli jest to możliwe należy podciąć ościeżnice drzwi w taki sposób, aby ułożone pod nią panele były wolne od nacisku. Jeżeli ościeżnice nie zostały osadzone przed ułożeniem paneli, po instalacji należy tak obsadzić ościeżnice, aby nie były oparte swoim ciężarem na podłodze. Dzięki temu będzie mogła swobodnie pracować. Po zakończeniu prac przygotowawczych należy pozamiatać i odkurzyć cały obszar roboczy, aby usunąć wszystkie zanieczyszczenia i drobiny.
- Przed montażem pierwszego rzędu upewnij się, że ściana jest prosta. W tym celu wykorzystaj sznur traserski. Przeprowadź linię od początku do końca ściany.
- Po dokładnym oczyszczeniu podłoża należy rozpocząć układanie od lewej do prawej strony. Pierwszy element powinien być ustawiony piórem/zamkiem (rowkowaną krawędzią) do środka pomieszczenia i osoby montującej. Pamiętaj o umieszczeniu klinów dylatacyjnych między każdą ścianą a panelem. Zablokuj panel dosuwając go do klinów.



- Drugi panel w rzędzie należy włożyć pod kątem w zamek pierwszego z krótkiej strony. Następnie delikatnie dociśnij panel do podłoża, aby zamek poprawnie się zablokował. Krawędzie paneli powinny znajdować się w idealnie równym położeniu. Aby to wyregulować należy użyć gumowego młoteczka, i delikatnymi uderzeniami zmienić położenie panelu w zamku, aż do wyrównania krawędzi. Należy upewnić się, że ich położenie jest idealne i kontynuować w ten sam sposób układanie aż do przeciwległej ściany.



- Ostatni panel w rzędzie należy dociąć na odpowiednią długość, uwzględniając klin dylatacyjny (długość elementu nie powinna być mniejsza niż 20 cm, można to wyregulować docinając w razie konieczności pierwszy panel w rzędzie). Odciętą część ostatniego panelu możesz wykorzystać jako pierwszy element w kolejnym rzędzie.
- Cięcie paneli. Najlepszą metodą jest użycie gilotyny do cięcia paneli, jednak można to robić również przy pomocy nożyka budowlanego oraz sztywnego liniału. Nacięcie wykonuj przy liniale od strony warstwy użytkowej (powierzchnia ze wzorem). Następnie przełam panel, najlepiej kładąc go uprzednio na podwyższonej płaskiej powierzchni (np. blacie roboczym) blisko krawędzi, aby jedną część można było pod naciskiem przełamać wzdłuż wykonanego wcześniej nacięcia. Do cięcia można wykorzystać również piłę tarczową. **Niezależnie od metody zawsze zachowaj szczególną ostrożność!**
- Drugi rząd rozpocząć od kawałka, który pozostał z uciętego, ostatniego panelu pierwszego rzędu. Jego długość nie powinna być mniejsza niż 20 cm. W przeciwnym razie należy wziąć nowy element, przeciąć go na pół (lub odpowiednio inaczej, aby zachować należyte przesunięcie między rzędami - minimum 20 cm względem krótkich łączy) i rozpocząć układanie drugiego rzędu. W miarę możliwości zaleca się wykorzystywanie uciętych kawałków do rozpoczynania nowych rzędów.
- Pierwszy element nowego rzędu umieścić w długim zamku rzędu poprzedniego. Kolejny panel umieścić w krótkim zamku panelu pierwszego. Tak złączone elementy podnieś delikatnie pod kątem 20-30° stopni do góry i przesun drugi panel w krótkim zamku tak, aby jego długi zamek mógł zostać poprawnie umieszczony w rzędzie poprzedzającym. Możesz w tym celu wykorzystać gumowy młotek. Gdy oba panele będą w jednej linii umieszczone w zamku pierwszego rzędu, dociśnij je delikatnie do podłoża. Powinny zostać idealnie spięte z poprzednim rzędem. Upewnij się, że krawędzie paneli są w równej pozycji. Jest to bardzo ważne i umożliwi bezproblemowe kontynuowanie instalacji.



- W ten sam sposób kontynuuj układanie kolejnych paneli. Po wykonaniu 2-3 rzędów, należy sprawdzić czy biegną prosto. Można to zrobić przy użyciu sznurka. Jeśli pojawią się odchylenia, może to oznaczać, że ściana, od której został rozpoczęty montaż jest nierówna. Nie zapomnij o dylatacji obwodowej!
- Jeżeli konieczne jest wiercenie otworów w panelach np. na rury, należy upewnić się, że otwory mają większą średnicę od średnicy obiektu / przeszkody. Wskazówka: w przypadku montażu wokół rur średnica otworu powinna być większa od średnicy rury o 12 mm.
- Gdy wszystkie rzędy będą gotowe, usuń kliny dylatacyjne ze szczelin.

WAŻNE WSKAZANIA

- Produkt należy do grupy „podłóg pływających” (montaż bez użycia kleju). Nie zaleca się montażu z użyciem kleju, jednak jest on dopuszczalny pod warunkiem konsultacji ze specjalistą, gdyż niewłaściwa instalacja może skutkować utratą gwarancji. W przypadku klejenia podłogi nie wolno stosować dodatkowych barier, takich jak podkłady czy folie polimerowe – podłoga musi być przyklejona bezpośrednio do podłoża, nigdy do materiałów izolacyjnych. Przed montażem należy usunąć wszystkie zanieczyszczenia mogące wpływać na przyczepność i wiązanie kleju (np. olej, wosk, lakier, stary klej, farbę i inne podobne substancje) oraz bezwzględnie przestrzegać instrukcji producenta kleju, ze szczególnym uwzględnieniem przygotowania podłoża (temperatura, poziom wilgotności itp.). Do montażu stosować wyłącznie specjalistyczne, termoaktywne, elastyczne, odporne na wilgoć i dedykowane tego typu podłogom kleje. Warunki konieczne: temperatura paneli w momencie montażu musi być zbliżona do idealnych warunków montażu tj. 18 – 22°C (zbyt zimny element, zainstalowany na ogrzewaniu podłogowym, może ulec deformacji), wilgotność podłoża, na którym panel będzie klejony:

- podkład cementowy bez ogrzewania 1.8% CM
- podkład cementowy z ogrzewaniem 1.5% CM
- podkład anhydrytowy bez ogrzewania 0.5% CM
- podkład anhydrytowy z ogrzewaniem 0.3 CM

Jeżeli do montażu został użyty klej, podłogę należy wyłączyć z normalnego użytkowania na czas jego całkowitego związania. W tym okresie nie wolno również ustawiać mebli ani przykrywać podłogi folią ochronną, ponieważ może to zaburzyć proces wiązania.

- Listwy przypodłogowe należy przytwierdzać do ściany, nigdy do podłogi.
- Upewnij się, że wszystkie meble, inne ciężkie elementy i urządzenia mają podkładowe filcowe zapobiegające zarysowaniom. Uszkodzenia powstałe w skutek nie zabezpieczenia wspomnianych elementów nie podlegają gwarancji.
- Podczas przenoszenia ciężkich mebli zaleca się zastosowanie specjalnych „koców” stosowanych podczas przeprowadzek. Zapobiegnie to zarysowaniom oraz wgnieceniom.
- Ciężkie meble i urządzenia powinny być wyposażone w niebrudzące, wielkopowierzchniowe osłony/podkładowe w celu uniknięcia wgnieceń. Zgodnie z ogólną zasadą, im cięższy przedmiot, tym szersza powinna być podkładka.
- Meble na kółkach powinny łatwo się obracać, aby nie powodować zarysowań podczas zmiany kierunku. Kółka powinny być z tworzywa, które nie odbarwia i jest odpowiednie dla tego typu elastycznych podłóg. Nie używać kółek typu kulkowego, ponieważ mogą trwale uszkodzić podłogę.
- Pod krzesła biurowe należy obowiązkowo stosować maty ochronne.
- Na zewnętrznej części posadzki nie wolno używać gumowych mat lub innych tworzyw mogących wchodzić w reakcję chemiczną z warstwą użytkową paneli.
- Zapoznaj się z instrukcją czyszczenia i konserwacji.

